



**TERMÉSZETES, TERMÉSZETKÖZELI  
TERÜLETEK VÉDELME A PARTI SÁVBAN  
(NÁDGAZDÁLKODÁS, A PARTI ÖV NÖVÉNYZETE)**

**POMOGYI PIROSKA**  
Közép-dunántúli Vízügyi Igazgatóság Székesfehérvár  
pomogyi@kdtvizig.hu

Tógazdálkodás aktuális kérdései konferencia, Tihany, 2014. április 29.

**BALATON: SÉKÉLY TÓ – A PARTI RÉGIÓ (LITORÁLIS) ARANYA  
JELENTŐS**

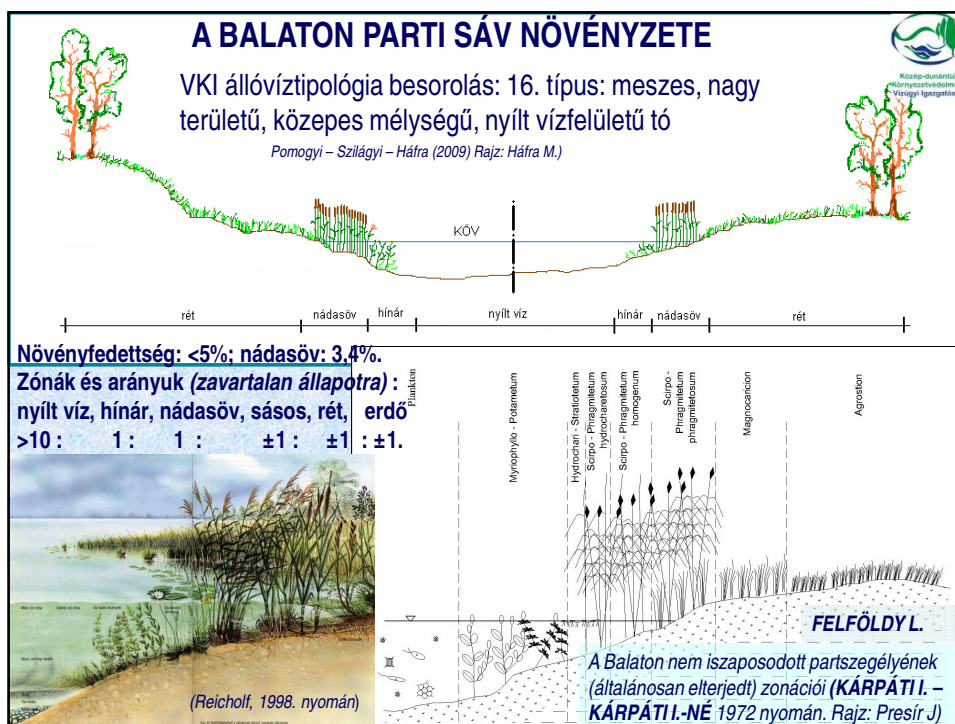
**AZ É-I PART IGEN TAGOLT, ISZAPOS ALJZAT – ÖBLÖZETI NAGY  
NÁDASOK MÁR A SZABÁLYOZÁSOK ELŐTT IS  
ERÓZIÓNAK KITETTSÉG**

**A D-I PART TAGOLATLANABB, DURVÁBB MEDERANYAGÚ (VOLT) –  
NÁDASÖV CSAK A FELISZAPOLÓDÁS KÖVETKEZTÉBEN, 1863 UTÁN,  
MAJD A PARTVÉDŐMŰVEK KIÉPÍTÉSÉVEL ALAKULT KI/GYORSULT FEL**

**A PARTI SÁV NÖVÉNYZETE MEGHATÁROZÓ AZ ÖKOLÓGIAI ÁLLAPOT  
MINŐSÉGÉBEN – A TAVAT ÉRŐ HATÁSOK ALAKÍTÁSÁBAN:**

- ÉLŐHELY ÉS EGYBEN TÁPLÁLÉKHÁLÓZAT KIINDULÁSI PONT IS – JÓ ÁLLAPOTA ELŐFELTÉTELE MÁS ÉLŐLÉNY-EGYÜTTESEKÉNEK;
- ÉRZÉKENY AZ ANTROPOGÉN HATÁSOKRA (HM, KÉMIAI, ÖKOLÓGIAI);
- HOSSZÚ TÁVÚ HATÁSOKAT TÜKRÖZ,
- A NÁDAS NEM A NÁDSZÁLAK ÖSSZESSÉGE – ÖKOSZISZTÉMA – A TAVI ANYAG- ÉS ENERGIAFORGALOM FONTOS RÉSZÉ;

**A PARTI SÁV A TÓ RÉSZÉ: PUFFERZÓNA, ÍGY JÓ ÖKOLÓGIAI  
ÁLLAPOTBAN TARTÁSA RÉSZÉ ÉS FELTÉTELE A BALATON JÓ  
ÖKOLÓGIAI ÁLLAPOTÁNAK!**



## A BALATON PARTI SÁV LEGUTÓBBI NÖVÉNYZETTERKÉPEZÉSE: JOGSZABÁLYOK ELŐÍRTA NÁDASFELMÉRÉS- ÉS MINŐSÍTÉS

2010-2011-ig CIR/COL DOF (2008.) ALAPJÁN; DIGITÁLIS VEGETÁCIÓTERKÉPEZÉS

**22/1998. /II.13./ KORM.REND. A BALATON ÉS A PARTI ZÓNA VÉDELMÉRŐL, VALAMINT AZ EZEKEN FOLYTATOTT NÁDGAZDÁLKODÁS SZABÁLYAIRÓL.**

- 5-évenként kell minősíteni
- A rendelet hatálya: jogi partvonalon belül és kívül (főutak, vasút határolja)
- Nádasok és egyéb természeti területek vizes és nedves élőhelyet igénylő növényzete (sás, káka, kísérőfajok) – korántsem csak nádasok!
- A nádgazdálkodást úgy kell folytatni, hogy az egyidejűleg biztosítsa a környezet-, természet-, valamint vízminőség-védelmi követelményeket

**120/1999. /VIII.6./ KORM.REND. A VIZEK ÉS A KÖZCÉLÚ VÍZILÉTESÍTMÉNYEK FENNTARTÁSÁRA VONATKOZÓ FELADATOKRÓL.** (9. §: Nádasok) minden állami v. önkormányzati tulajdonban lévő felszíni vízre alkalmazni kell(ene); a meder fenntartója gondoskodik a nádasok minősítéséről a nádgazdálkodásról a nádasokra üzemeltetési tervet készít

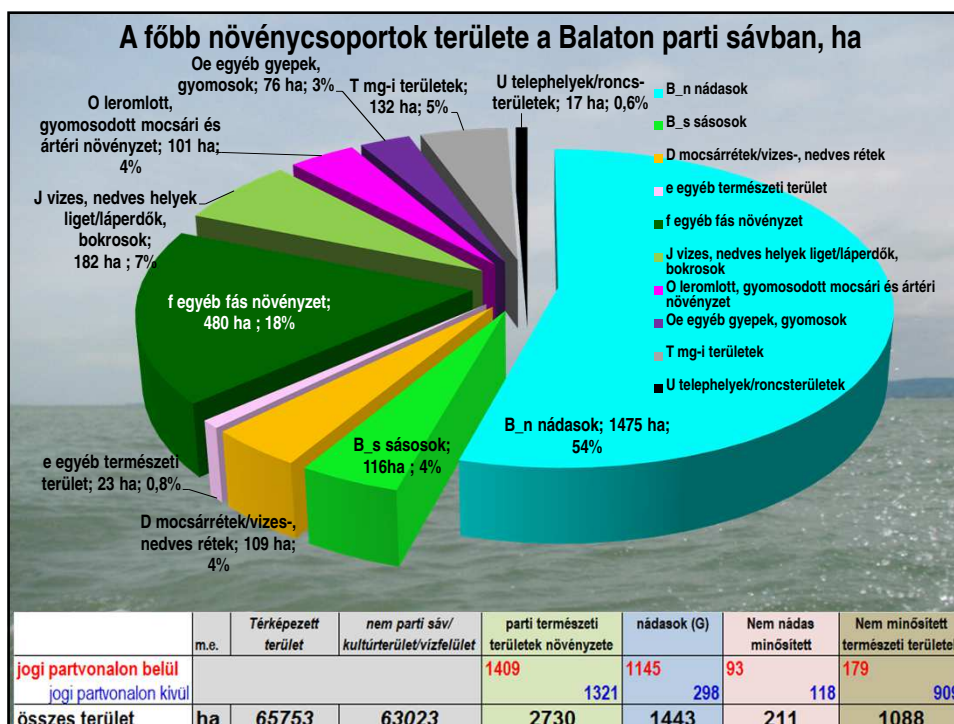
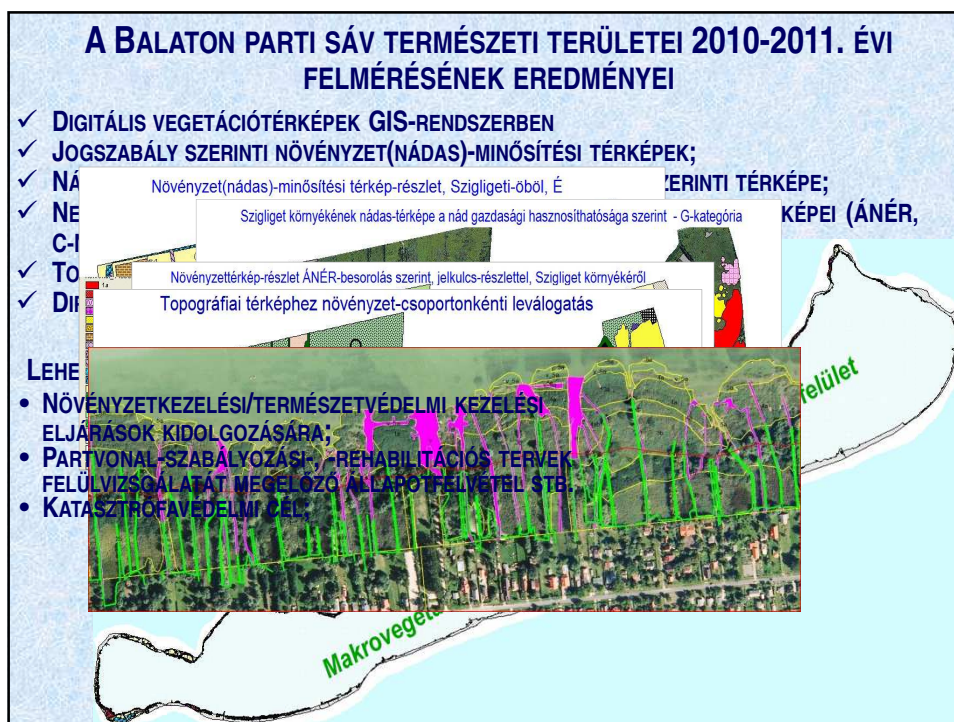
**2000. ÉVI CXII. BALATON tv. A BALATON KIEMELT ÜDÜLKÖRZET TERÜLETRENDEZÉSI TERVÉNEK ELFOGADÁSÁRÓL ÉS A BALATONI TERÜLETRENDEZÉSI SZABÁLYZAT MEGÁLLAPÍTÁSÁRÓL**

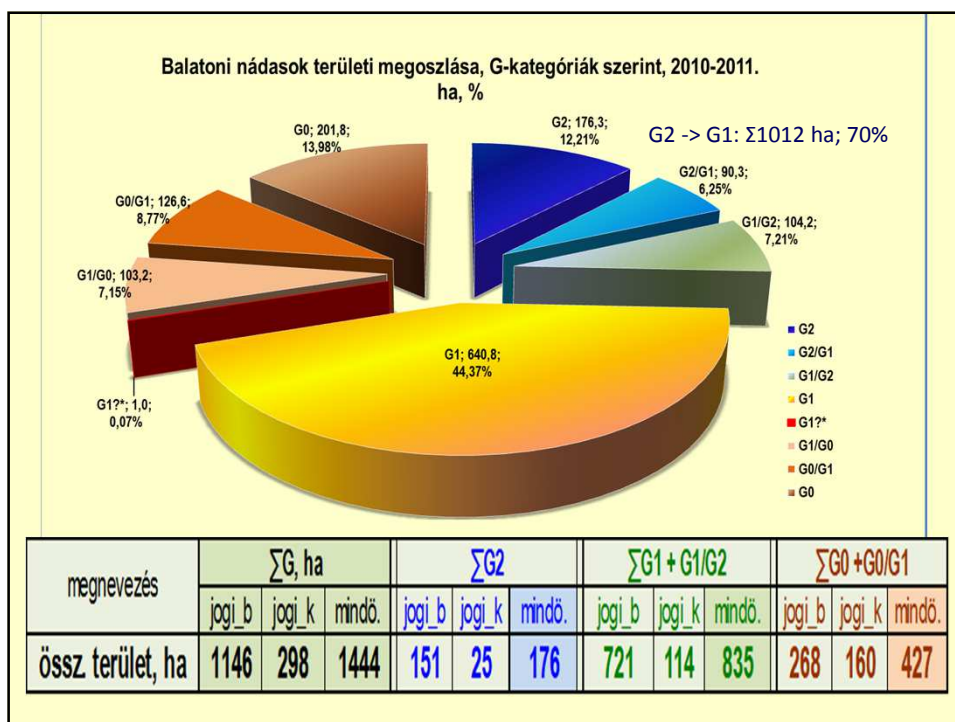
**376/2010. (XII. 31.) KORM. REND. A 22/1998. MÓDOSÍTÁSÁRÓL /1.§/ a partvonal-szabályozási és vízpart-rehabilitációs tervek felülvizsgálatát megelőzően minősíteni kell a nádat**

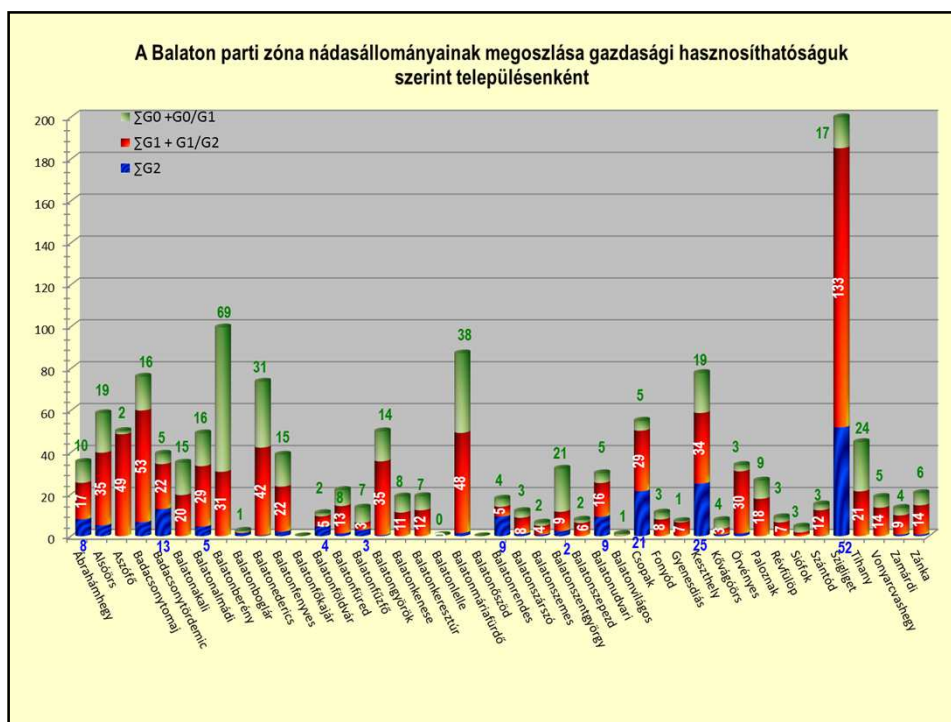
**TNM rend. 2004-2006. A TELEPÜLÉSEK VÍZPART-REHABILITÁCIÓS SZABÁLYOZÁSI KÖVETELMÉNYEKKEK ÉRINTETT TERÜLETÉNEK LEHATÁROLÁSÁRÓL ÉS VÍZPART-REHABILITÁCIÓS TANULMÁNYTERVÉNEK ELFOGADÁSÁRÓL**

**1197/2009. (XI.20) Korm.hat. a Balaton Kiemelt Üdülőkörzet Területrendezési Tervének elfogadásáról és a Balatoni Területrendezési Szabályzat megállapításáról szóló 2000. évi CXII. törvény felülvizsgálatából adódó és a balatoni vízpart-rehabilitáció megvalósításával kapcsolatos feladatokról**









A GYOMOS* TERÜLETEK RÉSZARÁNYA A LÁGYSZÁRÚ NÖVÉNYZETBEN				
kód	leírás	ha (ö)	ha (gy)	% (gy)
<b>B_n</b>	<b>nádasok összesen</b>	<b>1475</b>		
	ruderalis nádasok (Bc)		<b>74,4</b>	<b>5,0</b>
<b>B_s</b>	<b>sásosok összesen</b>	<b>116</b>		
	gyomosodott sásosok		<b>14,0</b>	<b>12,1</b>
<b>D</b>	<b>mocsárrétek/vizes-, nedves rétek összesen</b>	<b>109</b>		
	gyomosodott mocsárrétek		<b>39,3</b>	<b>36,0</b>
<b>e</b>	<b>egyéb természeti terület összesen</b>	<b>23</b>		
	gyomos száraz rétek		<b>3,2</b>	<b>13,9</b>
<b>O</b>	leromlott, gyomosodott mocsári és ártéri növényzet	<b>101</b>	<b>101</b>	<b>100</b>
<b>Oe</b>	egyéb gyepek, gyomosok	<b>76</b>	<b>76</b>	<b>100</b>
<b>T</b>	<b>mg-i területek összesen</b>	<b>132</b>		
	gyomos (parlag) mg-i területek		<b>5,9</b>	<b>4,5</b>
<b>U</b>	telephelyek/roncsterületek	<b>17</b>	<b>17</b>	<b>100</b>
	összes gyomos lágyszárú terület nádasokkal		<b>332</b>	<b>16</b>
	összes gyomos lágyszárú terület nádasok nélkül		<b>257</b>	<b>45</b>
		<b>2050</b>		
	összes lágyszárú terület nádasok nélkül	<b>575</b>		
<b>f</b>	egyéb fás növényzet	<b>480</b>		
<b>J</b>	vizes, nedves helyek liget/láperdők, bokrosok	<b>182</b>		
	fás növényzet összesen	<b>662</b>		

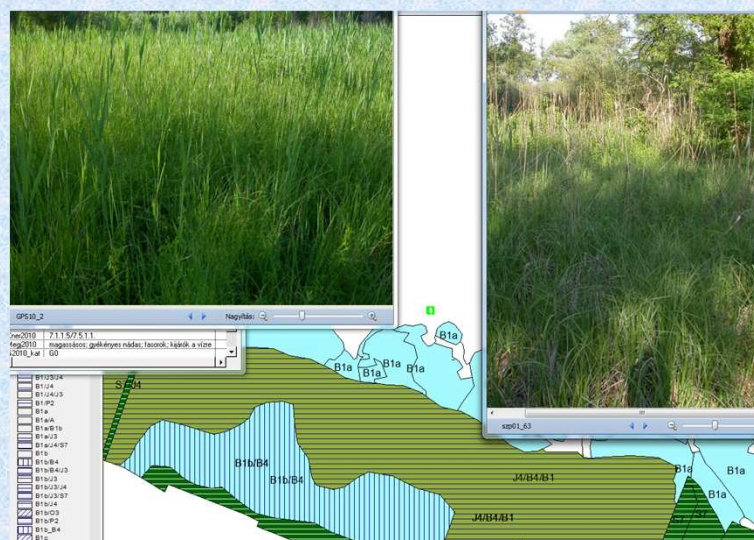
\*: az antropogén hatást jelző (AH) gyomok alapján leválogatva






- Természeteshez közelálló növényzet lehetne az utak, rézsűk, gátak, zagyterek mentén, de szinte mindenütt az antropogén hatást jelző gyomok dominálnak, gyakran behurcolt, agresszívan terjedő özönnövényekkel mint pl. a magas aranyvessző (jágerkender, szolidágó) süntők stb.

függőleges vonalazás: sásos altípus,  
vízszintes vonalazás: bokros, ligeterdős (fás) altípus,



Sásos nádasszegély a szárazföld felőli oldalon, amit a víz felé egy elfüzesedett nádassáv vált fel (a korábbi turzásokon), majd a vízoldalon nádas zárja le a parti sáv növényzetét. Kijárók szabdalják fel a nádasövet, ahol megjelennek az antropogén hatást jelző gyomok és a kultúrfák.

Össz.	Település (db)	jogi pv. L (m)	nádassáv L (m)	arány (%)	megszakítások N (db)	megszakítások átl. táv. (m)
	43	274.244	99.748	36,4	1697	59
	Balatonmáriafürdő	9456	5143	54	152	34
	Balatonfenyves	9676	6597	68	139	47
	Balatonkenese	15464	3635	24	126	29
	Ábrahámhegy	4126	2469	60	101	24
	Balatonszepezd	6169	2569	42	94	27
	Balatongyörök	7455	4642	62	87	53
						
	Szántód	5809	2153	37	59	36
	Balatonszárszó	5407	609	11	57	11
	Csopak	5726	3154	55	51	62
	Tihany	15462	5698	37	50	114
	Vonyarcvashegy	4918	1162	24	47	25

### Közvetlen emberi beavatkozások



Vitorlások, tengerjáró jachtok tárolása a nádasban: irtással jár!







## ÖSSZEFOGLALÁS, JAVASLATOK

A Balaton parti természeti terület 2741 ha

- **53%-a nádas:** 1444 ha (~100 ha bokros, fás társulásban)
- **G2 kategóriájú 176 ha (12%)**
- **G2/G1 + G1/G2: 194 ha (13,5%) → 2-4 év alatt G2-vé tehető**
- G1: 641 ha (44%): 3-6 év alatt feljavítható
  - LEGALÁBB A FELÉT FEL IS KELLENE JAVÍTANI
- **Kb. 700 ha (48%) nádas lehetne gazdaságilag hasznosítható**
- **Eredménye:**
  - a nádasok jó karba helyezése, megújítása – revitalizáció (rizóma- és gyökérzóna átszellőztetése; átöblítés lehetősége)
  - visszaforgatható árbevétel

Nádgazdálkodási tervek középtávra: 15-20 év → településenként

Nádaratási, nádaskezelési eljárások kidolgozása akár állományonként

Piacok visszaszerzése???

- Az antropogén hatást jelző gyomosodás visszaszorítására, két alapvető eljárás:
  - a vízszintszabályzás (magasabb víz tartása a vegetáció-periódus kezdetén) és a
  - kaszálás egymásra építő és egymást kiegészítő tudatos alkalmazása megfelelő kezelési módszer. Így a természeti területeken a ruderalis nádasok, a magassásos rétek, a mocsár-és láprétek, a szárazabb kaszálók és legelők jó ökológiai- v. kultúrállapotba kerülhetnek és abban tartósan fennmaradhatnak.
- Kiegészíthető a mezőgazdasági- és egyéb kultúrterületek, valamint a természeti területek közé telepített védőzónával, ami megakadályozza a szántóföldi és ruderalis gyomoknak (és egyéb terheléseknek) a parti zónába jutását.
 

A védőzóna lehet egy klasszikus erdősáv, a mezővédő erdősávok mintájára, de lehet egy olyan füves sáv is, aminek rendszeres – a kaszálókénál gyakoribb – kaszálásával a gyommentesen tartás biztosított. A talajréteg megbolygatása ellenjavalt – gyomosodást válthat ki.
- A Balaton parti sáv egészére ható beavatkozásokon túlmenően (vízszintszabályozás), az egyes – tábla- vagy állományszintű – részterületekre vonatkozó kezelések megtervezését településenként külön-külön javasoljuk elvégezni.

**A PARTI SÁV TERMÉSZETI TERÜLETEINEK NÖVÉNYZETÉVEL ÖSSZEFÜGGŐ  
FELADATOK A 2014-2020 KÖZÖTTI TERVEZÉSI IDŐSZAKBAN**

- **PARTSZABÁLYOZÁSI-, REHABILITÁCIÓS TERVEK FELÜLVIZSGÁLATÁHOZ ÚJ LÉGIFOTÓZÁSRA ALAPULÓ NÖVÉNYZETTERKÉP KELL – TÚL HOSSZÚ A LEGUTÓBBI ÓTA ELTELT IDŐ!**
- **A GAZDASÁGI SZEMPONTBÓL FELJAVÍTHATÓ NÁDASOK LEGALÁBB FELÉT FEL IS KELLENE JAVÍTANI!**
- **A NÁDASOK GAZDASÁGI HASZNOSÍTHATÓSÁGA – GYORS LEROMLÁSUK ÖSSZEFÜGG – NÁDGAZDÁLKODÁSI SZABÁLYZAT KÉSZÍTÉSE.**
- **KEZELÉSI TERV, EGYÉB INTÉZKEDÉSEK: AKÁR TELEPÜLÉSENKÉNT A NÁDASOKRA ÉS AZ EGYÉB TERMÉSZETI NÖVÉNYZETRE IS.**
- **A TANULSÁGOKAT BE LEHET ÉS KELL ÉPÍTENI A VÍZSZINTSZABÁLYOZÁSI RENDBE: TÁGABB SZABÁLYOZÁSI HATÁROK KIJELELÉSE, NAGYOBB VÍZSZINTINGADOZÁS!**
- **NEM LEHET CÉL A BALATON ELMOCSARASÍTÁSA SEM, DE A PARTI ÖV TERMÉSZETES NÖVÉNYZETÉNEK KIIRTÁSA SEM – PUFFERZÓNA (IS).**
- **A TAVAT HASZNÁLÓ EMBER VÉLT CIVILIZÁCIÓS IGÉNYE GYAKRAN MARADANDÓ KÁROKAT OKOZ A NÁDASÖVBEN, AKÁR A MEGSEMMISÍTÉSIG! – A BÖLCS ELŐRELÁTÁS HIÁNYA (UNOKÁMNAK IS LEGYEN?)**
- **A BALATON PARTI SÁVBAN VAN MIT REHABILITÁLNI!**
- **A KÖZÖSSÉGI TEREK FEJLESZTÉSE FONTOS – ÖSSZHANGBAN A TERMÉSZETI TERÜLETEKKEL, HISZ' A BALATON A MIÉNK, AMI A PARTI SÁVJÁVAL EGYÜTT BALATON CSAK!!!**

**KÖSZÖNÖM A FIGYELMET!**

*Köszönetnyilvánítás*

*Az élőhely-térképezéshez a Földmérési és Távérzékelési Intézet (FÖMI) szolgáltatta az infravörös és valódi színes ortofotókat.*

*A növényzettérképezést és a nádasminősítést anyagiakkal támogatta a Közép-dunántúli Környezetvédelmi, Természetvédelmi és Vízügyi Felügyelőség, valamint a Balatoni Integrációs és Fejlesztési Ügynökség Közhasznú Nonprofit Kft.*

*A munkát támogatta a Balaton-felvidéki Nemzeti Park Igazgatóság.*

*A munka gyakorlati kivitelezését a Közép-dunántúli Vízügyi Igazgatóság munkatársai végezték el.*

*Köszönet illet minden támogatót és közreműködőt!*